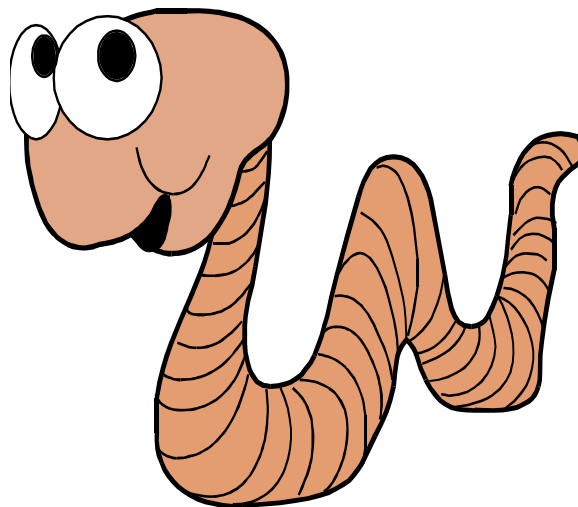


Approches écologiques

- Ne pas utiliser de purin ou fumier frais
- Semer ou planter tardivement
- Associer les oignons avec des carottes.
- Le romarin, la cendre de bois, le mulch de sciure fraîche de conifère, l'eau de chaux éloignent l'insecte
- Poudrer les bulbes à planter avec des algues calcaires ou des poudres de roche
- Traiter avec une décoction de tanaisie (*)
- Eliminer ou brûler les parties atteintes
- Ne pas recultiver oignon et échalote sur les parcelles parasitées pendant 2 ou 3 ans
- Tenir toujours le cœur du plant de poireau humide en arrosant avec l'eau à la température extérieure.
- Arroser le matin, cette humidité constante empêche la ponte des papillons.
- Placer 2 à 3 grains de poivre dans le trou avant d'y mettre le poireau.
- Semer dans le carré de poireaux du serpolet .
- Repiquer les poireaux à côté ou mieux au milieu des pieds de tomates, l'odeur de la tomate fait fuir le ver du poireau.
- Praliner avant de repiquer les poireaux.
- Déposer un peu d'ortie au fond du trou, avant de planter les poireaux.
- Dès l'attaque verser une solution à 50% d'eau de Javel au cœur du poireau qui suivra la galerie des larves; elles ne pourront survivre.

5.

Guides Composteurs d'Oupeye



Notre site Internet:
www.compostoupeye.org

Septembre 2010

6.

La teigne du poireau

Informations

Conseils

Recettes

**Groupe des
guides composteurs
D'Oupeye**

Mouche : ver ou teigne du poireau.

Description

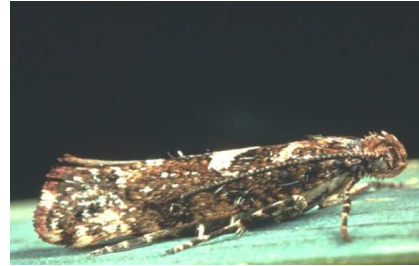
C'est un papillon dont la chenille blanc jaunâtre mesure environ 10 mm et qui se nourrit des feuilles puis du coeur de la plante.

- **Adulte** : 16 à 18 mm d'envergure. Tête rougeâtre, antennes, thorax et abdomen brunâtres. Ailes antérieures étroites, rectangulaires, brun grisâtre, parsemées de taches noirâtres, ornées de 2 taches blanches au bord inférieur. Ailes postérieures effilées, gris clair, fortement frangées.
- **Larve** : 10 à 12 mm. Tête, thorax et pattes jaunes. Abdomen vert clair avec 8 taches noires sur chaque segment : 4 latérales et 4 dorsales munies chacune d'un poil.
- **Cocon** : fusiforme à mailles lâches, fixé à la feuille, à la hampe florale ou aux pédoncules floraux.

Biologie

Les hôtes principaux sont le Poireau et l'Oignon, cet insecte pouvant se développer aux dépens de tous les *Allium* cultivés.

- **Hivernation** à l'état adulte, plus rarement à l'état de nymphe, dans les débris végétaux.
- **Longévité** des femelles : 1,5 mois.
- **Fécondité** : environ 100 oeufs, déposés au milieu des inflorescences ou sur les feuilles.
- **Oeuf** : durée d'évolution, 4 à 6 jours au printemps et 8 à 11 jours en octobre.
- **Larve** : durée de développement à 25°C, 15 jours ; 5 stades.
- **Nymphe** : durée de développement à 25°C, 10 jours.
- **La 1ère génération** issue des adultes hivernants est réduite (surtout si hiver rigoureux) et provoque peu de dégâts. Les générations estivales sont beaucoup plus dangereuses.



Adulte au repos



Oeuf



Ver blanc et
Dégâts
Sur poireau

(*) Le repiquage est le moment idéal et indispensable pour faire le traitement contre le ver du poireau. Raccourcir un 1/3 du feuillage et couper les racines à 2 cm. Tremper le feuillage dans la solution mais surtout pas les racines.

Cycle de vie

- 2 ou 3 générations dans les pays septentrionaux.
- **Adulte de 1ère génération** : en hiver, arrêt de l'activité dû au froid. Reprise de l'activité (crépusculaire et nocturne) en mars-avril selon la température. La ponte dure 20 jours.
- **Larve** : à l'éclosion elle mine la feuille. Après 2 à 5 jours, elle quitte la mine pour s'enfoncer à l'intérieur du poireau entre les feuilles centrales.
- **Adulte de 2e génération** : il apparaît au début du mois de juillet et pond durant juillet et août. Certains sortent en octobre pour donner des adultes hivernants, d'autres restent en diapause jusqu'au printemps.

Dégâts

Sur les plantes de 1ère année, les larves se développent aux dépens des feuilles du légume : l'aspect lacéré des Poireaux attaqués les rend invendables et les lésions favorisent l'installation de pourriture

Abritées dans le cône foliaire des oignons, elles en provoquent le dessèchement partiel. Ce dégât reste mineur, mais si les conditions sont défavorables, l'oignon vieillit trop vite et les larves gagnent le bulbe plus turgescent où elles creusent des galeries. Tous les lots contenant des bulbes lésés sont alors refusés à la vente pour "vice caché pouvant nuire à la conservation". Le préjudice est alors très important.

Sur porte graines : les larves, concentrées à la base de l'inflorescence, provoquent la chute massive des pédoncules floraux. La perte atteint fréquemment 70 à 90% de la récolte.